

# 災害時気象資料

—平成29年7月5日から6日にかけての福岡県・大分県の大雨について(速報)—

概要	1
天気図及び気象衛星画像	3
気象レーダー画像	4
アメダス総降水量の分布図	6
アメダス降水量の時系列図	7
アメダス降水量の極値表	9
アメダス降水量の時系列表	11
警報・注意報の発表状況：福岡県	15
土砂災害警戒情報の発表状況：福岡県	19
竜巻注意情報の発表状況：福岡県	19
指定河川洪水予報の発表状況：福岡県	20
気象情報（記録的短時間大雨情報）の発表状況：福岡県	20
警報・注意報の発表状況：大分県	22
土砂災害警戒情報の発表状況：大分県	24
竜巻注意情報の発表状況：大分県	25
指定河川洪水予報の発表状況：大分県	25
気象情報（記録的短時間大雨情報）の発表状況：大分県	26
参考資料（気象等に関する特別警報の発表基準）	27
参考資料（雨の強さと降り方）	28

別添・・・土砂災害、浸水害、洪水害の危険度分布等

[http://www.jma-net.go.jp/fukuoka/chosa/saigai/2017-0705\\_2.pdf](http://www.jma-net.go.jp/fukuoka/chosa/saigai/2017-0705_2.pdf)

注)この資料に使用した値はすべて速報値であり、後日修正することがあります。

平成29年7月7日  
福岡管区気象台

## 概要

### 【気象の状況】

7月5日は、朝鮮半島南部から中国地方にのびていた梅雨前線がゆっくり南下し、前線に向かって温かく湿った空気が流れ込み、大気の状態が非常に不安定となった。

7月6日は、梅雨前線が九州北部地方に停滞し、大気の状態が不安定となった。

### 【大雨の状況】

#### ＜福岡県＞

7月5日は、昼頃から夜遅くにかけて筑後地方から大分県西部にのびる線状降水帯が形成されて猛烈な雨が降り続き、九州で初めて大雨特別警報を17時51分に発表した。

朝倉では、15時38分までの1時間にこれまでの極値を更新する129.5ミリを観測し、日降水量も極値を更新する516.0ミリとなった。この大雨により記録的短時間大雨情報を計15回発表した。

7月6日は、昼前まで各地で断続的に激しい雨が降り、昼過ぎから夕方にかけて小康状態となった。大雨特別警報は14時10分にすべて解除した。

#### ＜大分県＞

7月5日は、西部と北部を中心に昼過ぎから断続的に激しい雨が降り、特に夕方からは猛烈な雨が降り続いて、19時55分に福岡県につづいて大雨特別警報を発表した。日田では、18時44分までの1時間に87.5ミリを観測し、日降水量は極値を更新する336.0ミリとなった。この大雨により記録的短時間大雨情報を2回発表した。

7月6日は、明け方まで局地的に激しい雨が降ったが、その後は小康状態となった。大雨特別警報は14時10分にすべて解除した。

#### 線状降水帯(解説)

次々と発生した雨雲(積乱雲)が列をなした、組織化した積乱雲群によって、数時間にわたってほぼ同じ場所を通過または停滞することで作り出される、線状に伸びる強い降水を伴う雨域。

特別警報の解説については参考資料(P27)の「気象等に関する特別警報の発表基準」をご覧ください。

## 【被害の状況】

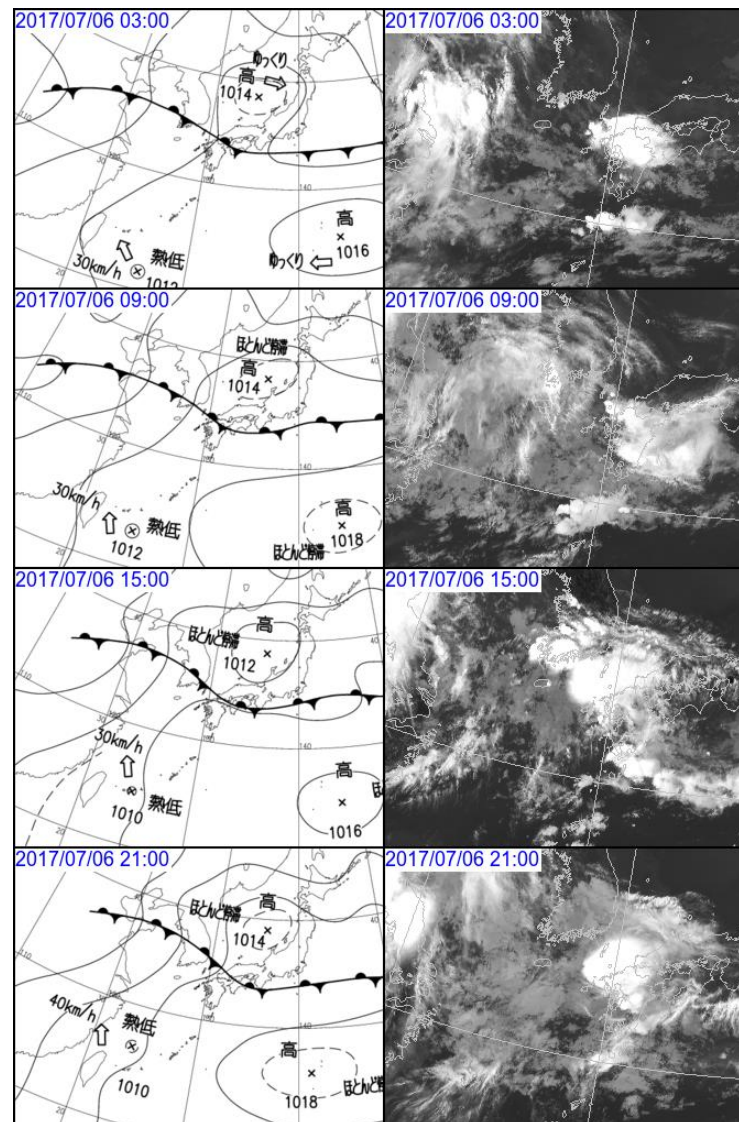
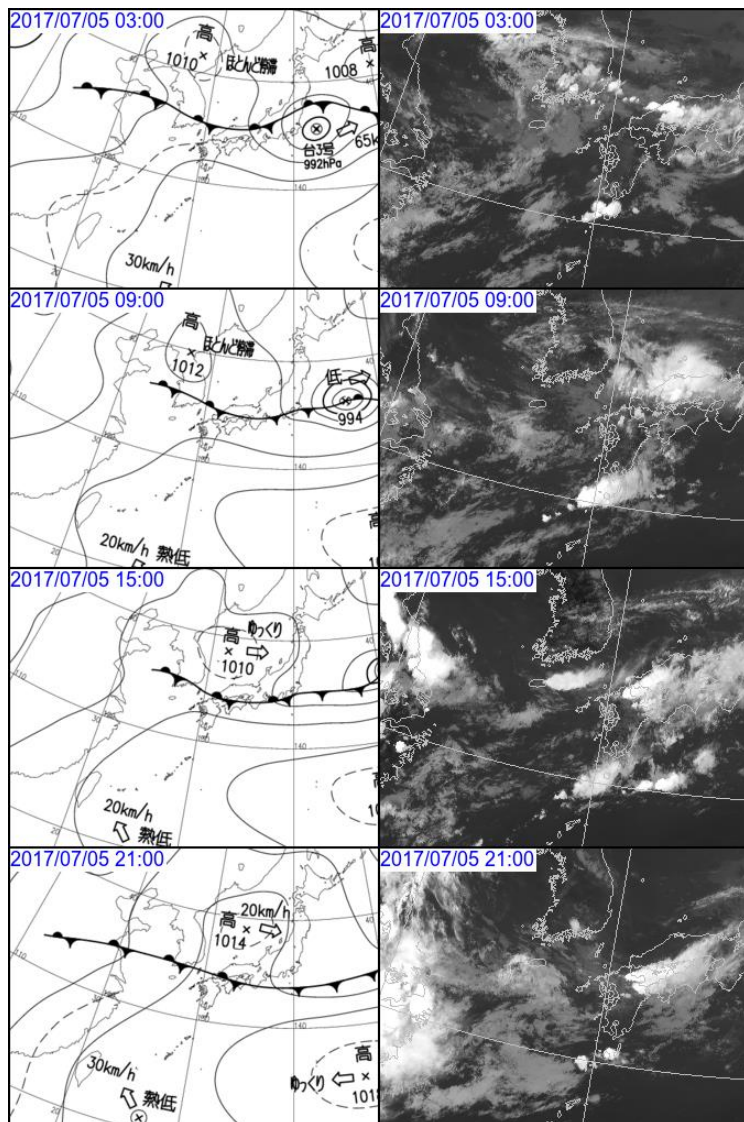
### ＜福岡県＞（福岡県調べ 7月7日 08時00分現在）

- 人的被害 11名 : 死者1名（朝倉市）、重傷2名、軽傷4名、行方不明4名
- 住家被害 158棟 : 全壊7棟、半壊7棟、一部損壊14棟、床上浸水21件、床下浸水109件
- 非住家被害 6件 : 公共1件、その他5件
- 道路被害 75ヶ所 : 損壊11ヶ所、埋没10ヶ所、冠水54ヶ所
- 橋梁被害 17件 : 橋流3件、橋損14件
- 河川被害 37件 : 溢水2件、決壊5件、施設設備損壊1件、内水氾濫29件
- 土砂災害 10件 : がけ崩れ10件

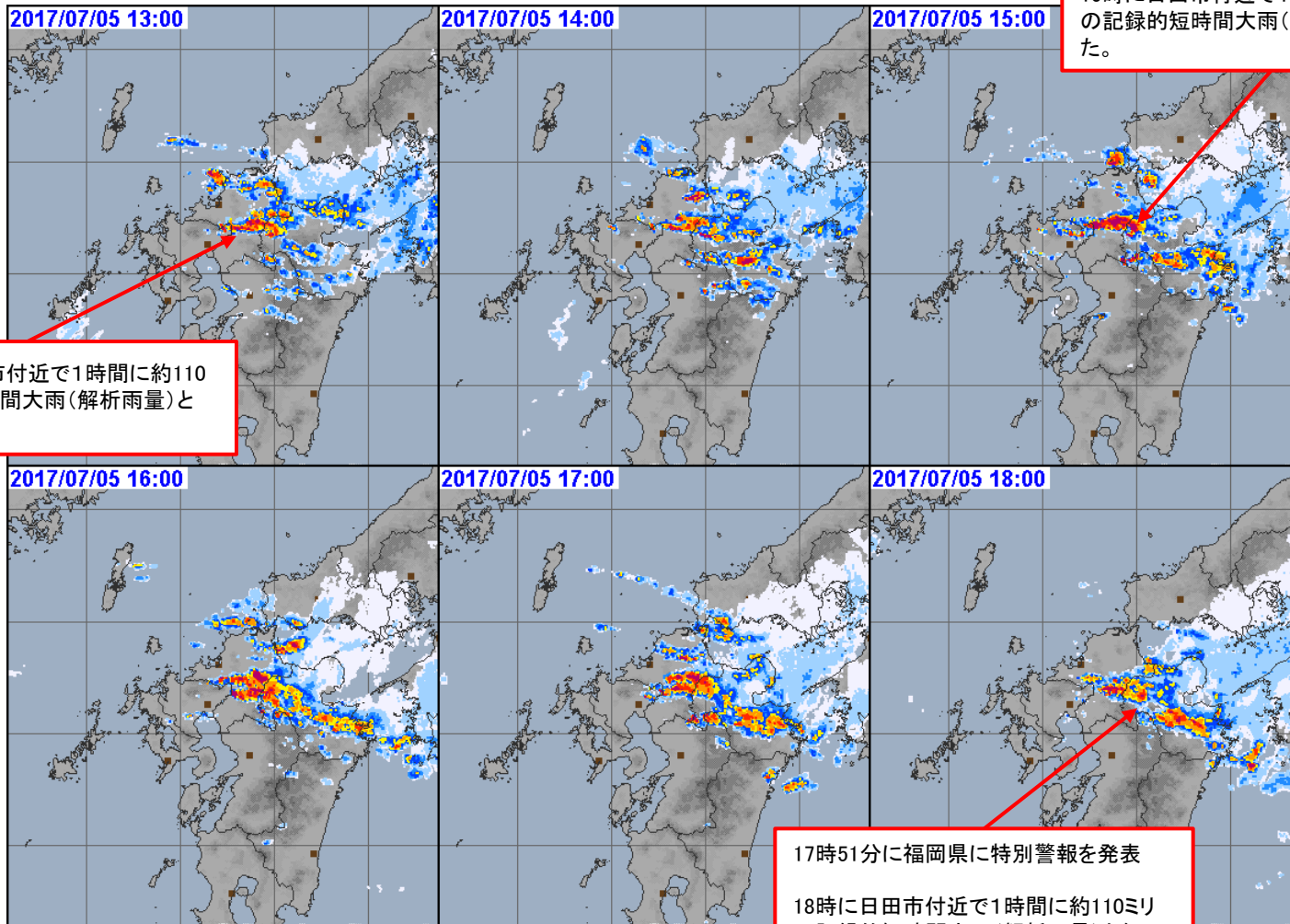
### ＜大分県＞（大分県まとめ 7月7日 07時30分現在）

- 人的被害 : 死者2名、負傷者3名
- 住家被害 128棟 : 全壊6棟、半壊3棟、一部損壊11棟、床上浸水55棟、床下浸水53棟
- 非住家被害 22棟 : 全壊2棟、半壊3棟、一部損壊3棟、床上浸水5棟、床下浸水8棟、倉庫倒壊1棟
- 道路被害 128ヶ所
- 河川被害 26ヶ所
- 土砂被害 2ヶ所

# 天気図及び気象衛星画像(7月5日03時～7月6日21時 6時間毎)



# 気象レーダー画像(7月5日13時~7月5日18時 1時間毎)

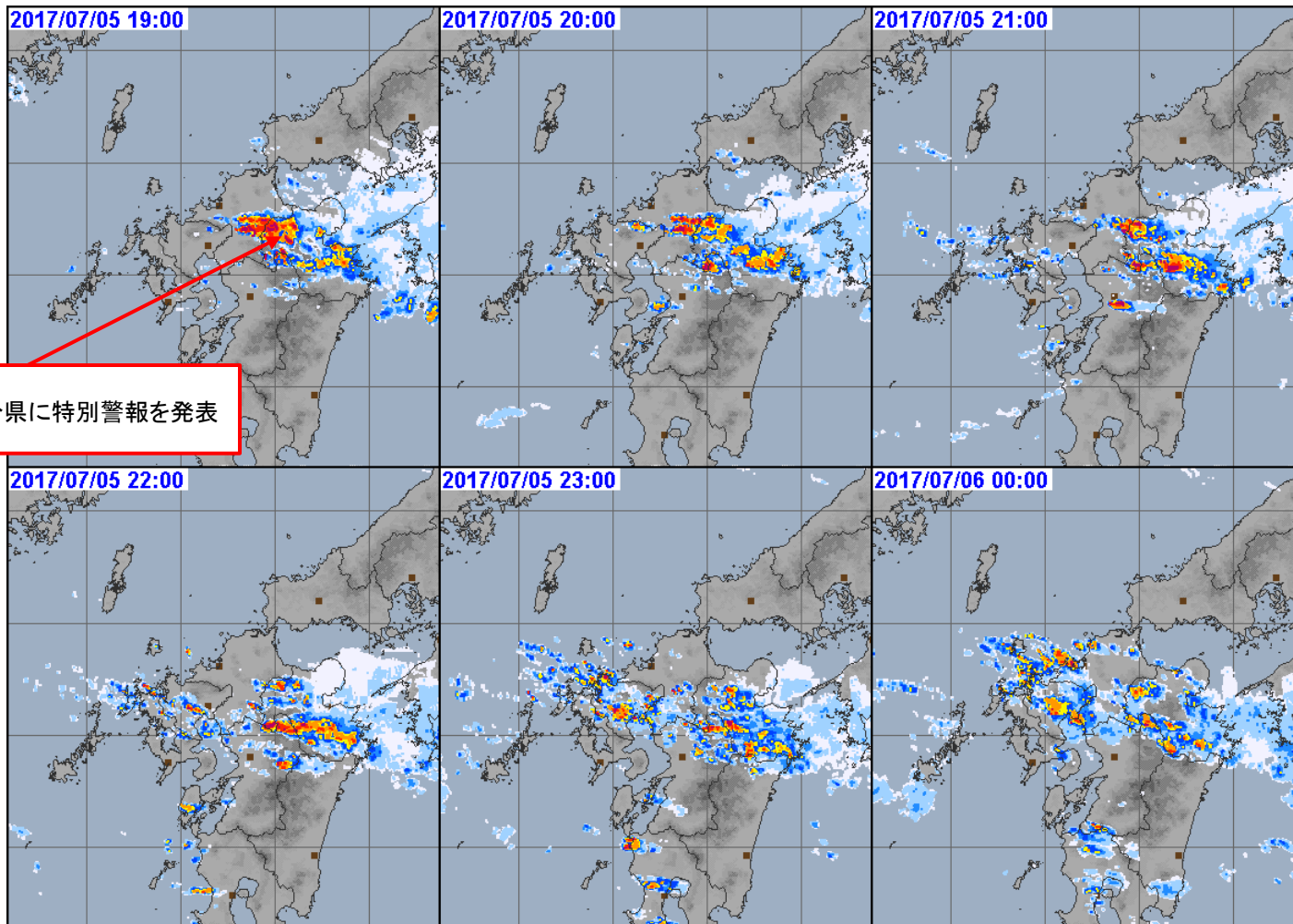


13時20分、朝倉市付近で1時間に約110ミリの記録的短時間大雨(解析雨量)となった。

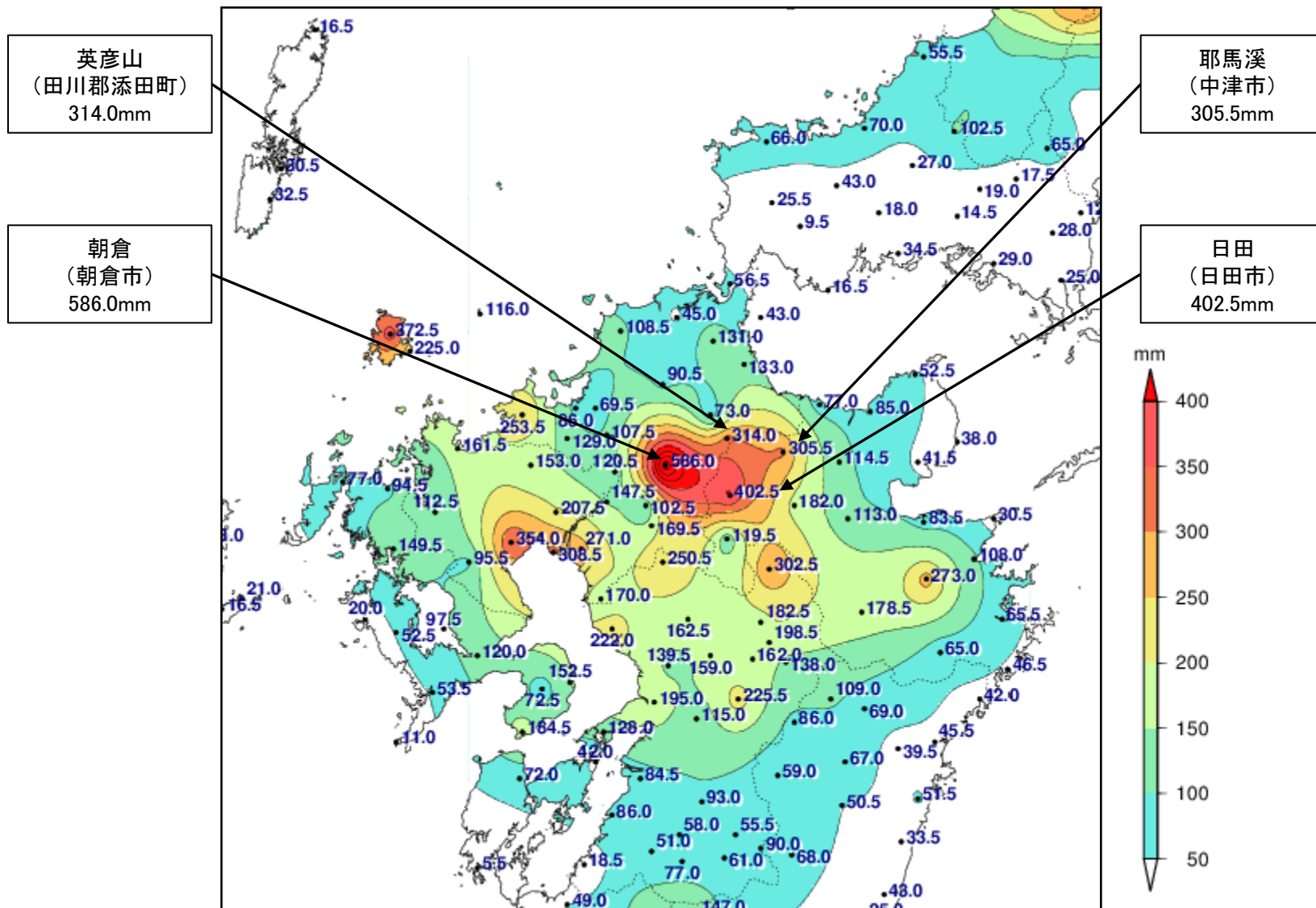
15時に日田市付近で1時間に約110ミリの記録的短時間大雨(解析雨量)となった。

17時51分に福岡県に特別警報を発表  
18時に日田市付近で1時間に約110ミリの記録的短時間大雨(解析雨量)となった。

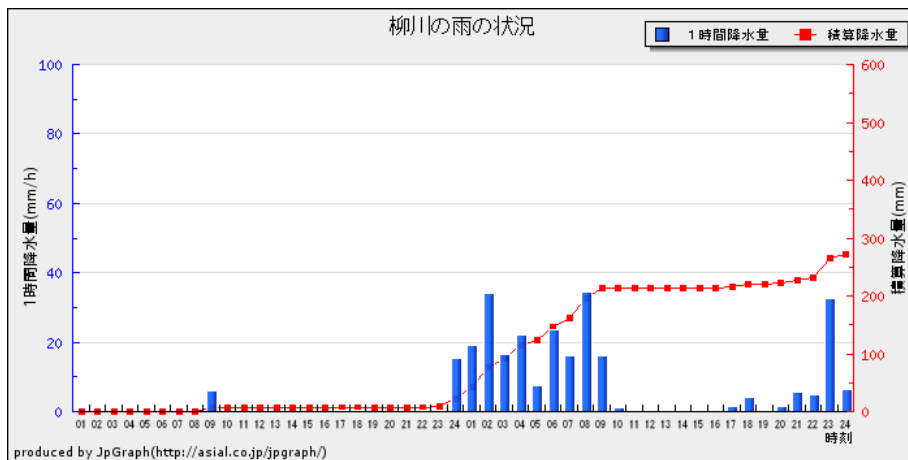
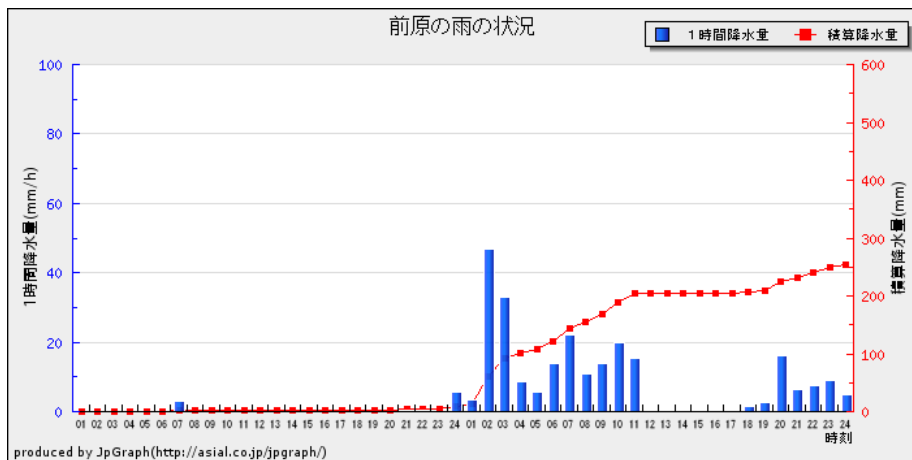
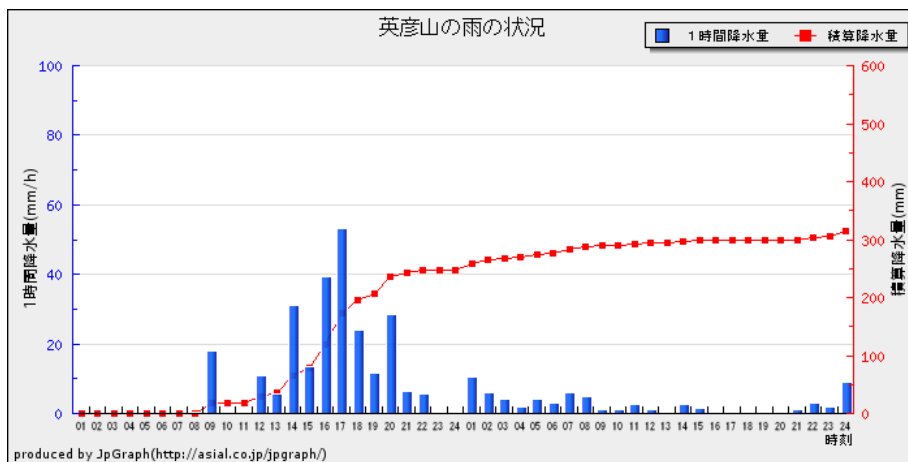
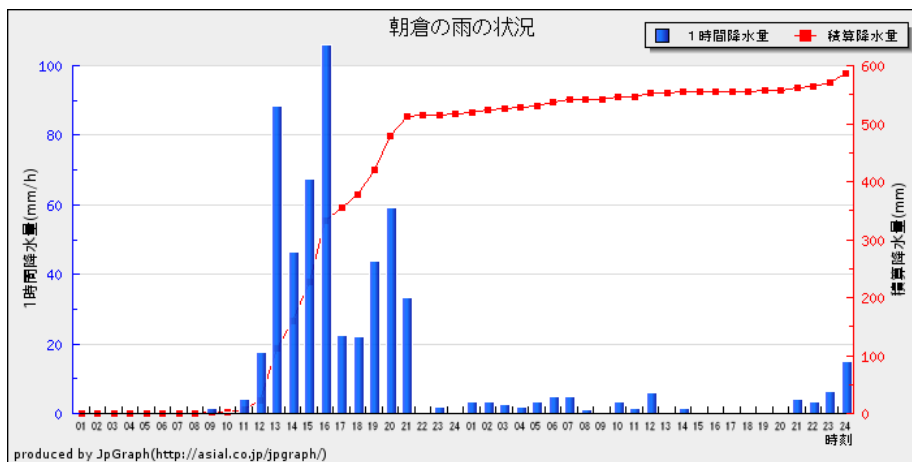
# 気象レーダー画像(7月5日19時～7月6日00時 1時間毎)



# アメダス総降水量の分布図(7月5日~7月6日)

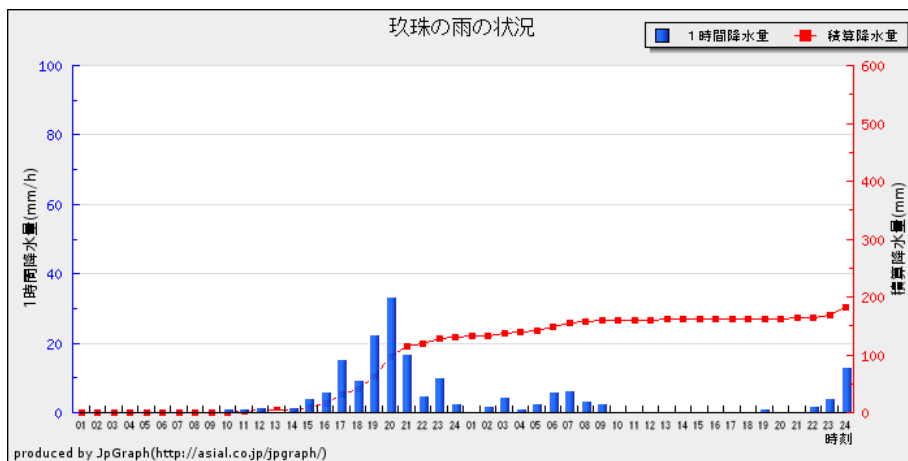
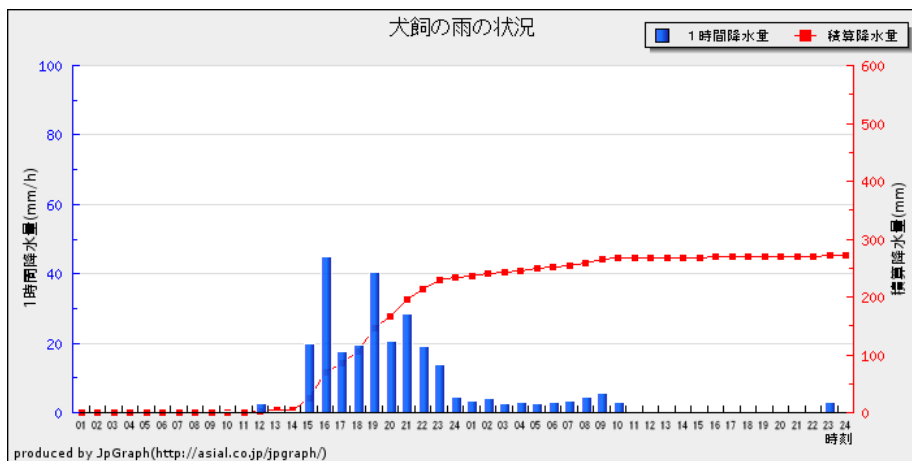
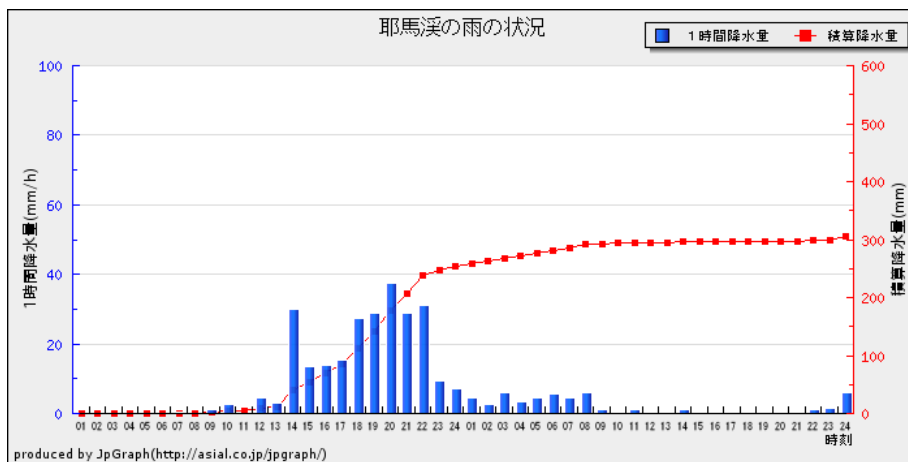
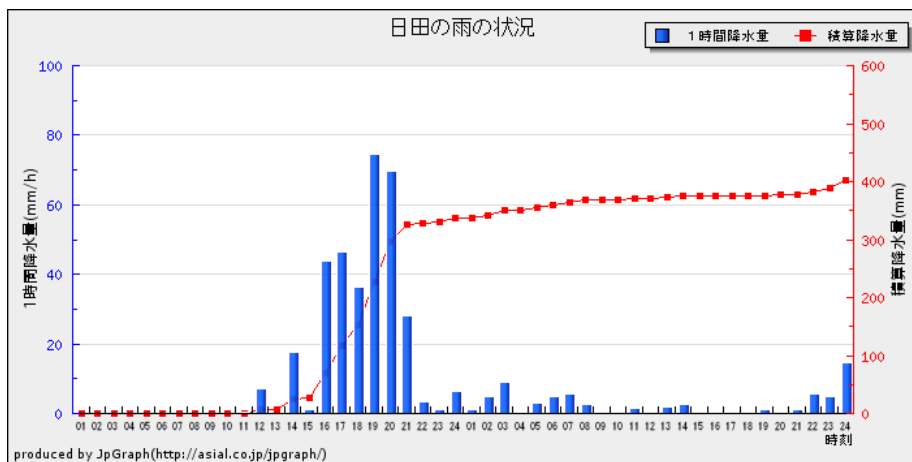


# アメダス降水量の時系列図(7月5日~7月6日):福岡県





# アメダス降水量の時系列図(7月5日~7月6日):大分県



# アメダス降水量の極値表(7月5日～7月6日):福岡県

地点名(市区町村名)	期間合計	最大日降水量(mm)		最大1時間降水量(mm)		最大10分間降水量(mm)		統計開始年
	降水量(mm)	降水量	起日	降水量	起時	降水量	起時	
福岡(福岡市中央区)	86.0	80.0	07/06	8.5	07/06 23:03	3.0	07/06 22:13	1890年
飯塚(飯塚市)	90.5	71.0	07/06	14.5	07/05 12:45	6.5	07/05 12:16	1935年
小呂島(福岡市西区)	116.0	115.0	07/06	32.5	07/06 04:13	10.5	07/06 03:54	2014年
宗像(宗像市)	108.5	92.0	07/06	27.5	07/06 01:52	12.0	07/06 01:13	1976年
八幡(北九州市八幡西区)	45.0	36.0	07/06	8.0	07/06 02:41	5.0	07/06 01:53	1976年
空港北町(北九州市小倉南区)	43.0	30.0	07/05	15.5	07/05 15:44	9.5	07/05 15:45	2006年
東谷(北九州市小倉南区)	131.0	79.0	07/05	28.0	07/05 10:02	9.0	07/05 12:55	2012年
行橋(行橋市)	133.0	68.0	07/06	29.5	07/06 02:05	16.0	07/06 01:40	1976年
前原(糸島市)	253.5	244.0	07/06	53.0	07/06 02:11	12.0	07/06 01:46	1976年
博多(福岡市博多区)	69.5	66.0	07/06	8.0	07/06 23:12	4.5	07/06 13:15	2003年
太宰府(太宰府市)	107.5	87.5	07/06	14.5	07/06 11:53	7.5	07/06 11:03	1977年
添田(田川郡添田町)	73.0	54.0	07/06	7.0	07/06 23:58	4.0	07/05 12:37	1976年
早良脇山(福岡市早良区)	129.0	117.0	07/06	16.5	07/06 22:50	6.5	07/06 22:01	2010年
朝倉(朝倉市)	586.0	516.0	07/05	129.5	07/05 15:38	28.5	07/05 15:25	1976年
英彦山(田川郡添田町)	314.0	248.0	07/05	58.0	07/05 17:07	17.0	07/05 13:22	1988年
久留米(久留米市)	147.5	138.5	07/06	33.5	07/06 02:30	9.5	07/06 01:51	1977年
耳納山(久留米市)	102.5	74.0	07/06	15.5	07/06 00:04	10.5	07/05 23:35	1976年
黒木(八女市)	169.5	119.0	07/06	45.5	07/06 02:20	16.5	07/06 02:16	1976年
柳川(柳川市)	271.0	247.5	07/06	38.0	07/06 08:20	15.0	07/06 22:29	1976年
大牟田(大牟田市)	170.0	163.5	07/06	52.5	07/06 03:19	18.5	07/06 02:38	1976年

■ 観測史上1位を更新

■ 7月の1位を更新

※統計開始から10年目以降の地点を対象としています。

☆ 統計値の品質情報について ☆

記号(Dは数値)	品質情報の名称	記号の意味	資料の欠測率(L)
D	完全値	統計に使用する資料が完全にそろっています	L=0%
D)	準正常値	統計に使用する資料に一部、欠測等があります	0%<L≤20%
D]	資料不足値	資料の欠測等が多く、扱いに注意が必要です	20%<L<100%
X	資料なし	統計に使用できる資料が全くありません	L=100%
///	観測なし		

## アメダス降水量の極値表(7月5日～7月6日):大分県

地点名(市区町村名)	期間合計 降水量(mm)	最大日降水量 (mm)		最大1時間降水量(mm)		最大10分間降水量(mm)		統計開始年
		降水量	起日	降水量	起時	降水量	起時	
日田(日田市)	402.5	336.0	07/05	87.5	07/05 18:44	24.5	07/05 18:40	1942年
大分(大分市)	83.5	52.5	07/05	16.5	07/05 19:55	9.5	07/05 19:06	1887年
国見(国東市)	52.5	44.0	07/05	19.5	07/05 12:25	7.0	07/05 12:11	1977年
中津(中津市)	77.0	49.0	07/05	16.5	07/05 13:20	7.5	07/05 12:34	2011年
豊後高田(豊後高田市)	85.0	58.5	07/05	18.0	07/05 17:25	9.5	07/05 16:44	1976年
耶馬溪(中津市)	305.5	255.0	07/05	48.0	07/05 20:23	14.0	07/05 21:49	1976年
院内(宇佐市)	114.5	69.5	07/05	17.5	07/05 18:48	6.0	07/06 00:41	1976年
杵築(杵築市)	41.5	22.5	07/05	12.5	07/05 18:17	8.0	07/05 17:31	1978年
武蔵(国東市)	38.0	24.0	07/05	10.5	07/05 13:52	5.0	07/05 13:12	1976年
玖珠(玖珠郡玖珠町)	182.0	131.0	07/05	36.5	07/05 19:57	14.0	07/05 19:09	1976年
湯布院(由布市)	113.0	68.5	07/05	19.0	07/05 23:36	8.0	07/05 23:15	1976年
佐賀関(大分市)	30.5	19.0	07/06	6.0	07/06 04:18	3.0	07/05 14:42	1976年
椿ヶ鼻(日田市)	119.5	64.5	07/06	30.5	07/05 12:31	11.0	07/05 12:03	2004年
臼杵(臼杵市)	108.0	78.0	07/05	22.0	07/05 15:24	6.5	07/05 15:01	1976年
犬飼(豊後大野市)	273.0	233.0	07/05	45.5	07/05 16:05	14.5	07/05 15:24	1976年
竹田(竹田市)	178.5	113.5	07/06	34.5	07/06 03:53	13.5	07/06 01:09	1976年
佐伯(佐伯市)	65.5	40.5	07/05	11.0	07/05 23:05	7.0	07/05 22:15	1976年
宇目(佐伯市)	65.0	40.0	07/06	16.0	07/06 05:12	7.5	07/05 22:48	1977年
蒲江(佐伯市)	46.5	30.5	07/06	8.5	07/05 22:15	3.5	07/05 21:52	1976年

■ 観測史上1位を更新

■ 7月の1位を更新

※統計開始から10年目以降の地点を対象としています。

☆ 統計値の品質情報について ☆

記号(Dは数値)	品質情報の名称	記号の意味	資料の欠測率(L)
D	完全値	統計に使用する資料が完全にそろっています	L=0%
D)	準正常値	統計に使用する資料に一部、欠測等があります	0%<L≤20%
D]	資料不足値	資料の欠測等が多く、扱いに注意が必要です	20%<L<100%
X	資料なし	統計に使用できる資料が全くありません	L=100%
///	観測なし		

# アメダス降水量の時系列表(7月5日):福岡県

	1	2	3	4	5	6	7	8	9	10	11	12	13	14	15	16	17	18	19	20	21	22	23	24	合計
小呂島(福岡市西区)	0.0	0.0	0.0	0.0	0.0	0.0	0.0	0.0	0.0	0.0	0.0	0.0	1.0	0.0	0.0	0.0	0.0	0.0	0.0	0.0	0.0	0.0	0.0	0.0	1.0
宗像(宗像市)	0.0	0.0	0.0	0.0	0.0	0.0	0.0	0.0	0.0	0.0	2.5	0.0	1.5	7.5	1.0	1.5	0.0	0.0	0.0	0.0	0.0	0.0	0.0	2.5	16.5
八幡(北九州市八幡西区)	0.0	0.0	0.0	0.0	0.0	0.0	0.0	0.0	2.0	0.0	0.0	0.0	0.5	2.5	1.0	3.0	0.0	0.0	0.0	0.0	0.0	0.0	0.0	0.0	9.0
空港北町(北九州市小倉南区)	0.0	0.0	0.0	0.0	0.0	0.0	0.0	0.0	0.0	7.0	0.0	0.0	0.0	0.5	12.0	9.5	0.5	0.0	0.0	0.5	0.0	0.0	0.0	0.0	30.0
東谷(北九州市小倉南区)	0.0	0.0	0.0	0.0	0.0	0.0	0.0	0.0	0.0	27.0	9.0	10.5	15.5	8.5	0.0	8.5	0.0	0.0	0.0	0.0	0.0	0.0	0.0	0.0	79.0
行橋(行橋市)	0.0	0.0	0.0	0.0	0.0	0.0	0.0	0.0	0.0	18.0	12.0	2.0	9.0	11.5	2.0	3.5	0.5	6.0	0.0	0.0	0.0	0.0	0.0	0.5	65.0
飯塚(飯塚市)	0.0	0.0	0.0	0.0	0.0	0.0	1.0	1.5	0.0	0.0	0.0	2.5	12.0	0.0	0.0	0.0	0.0	2.5	0.0	0.0	0.0	0.0	0.0	0.0	19.5
前原(糸島市)	0.0	0.0	0.0	0.0	0.0	0.0	3.0	0.0	0.0	0.0	0.0	0.0	0.0	0.0	0.0	0.0	0.0	0.0	0.0	0.0	0.5	0.5	0.0	5.5	9.5
福岡(福岡市中央区)	0.0	0.0	0.0	0.0	0.0	0.0	3.5	0.0	0.0	0.0	0.0	0.0	2.5	0.0	0.0	0.0	0.0	0.0	0.0	0.0	0.0	0.0	0.0	0.0	6.0
博多(福岡市博多区)	0.0	0.0	0.0	0.0	0.0	0.0	3.0	0.0	0.0	0.0	0.0	0.0	0.5	0.0	0.0	0.0	0.0	0.0	0.0	0.0	0.0	0.0	0.0	0.0	3.5
太宰府(太宰府市)	0.0	0.0	0.0	0.0	0.0	0.0	0.0	4.5	0.0	0.0	0.0	0.0	0.0	0.0	0.5	0.0	0.0	1.0	12.5	1.0	0.0	0.5	0.0	0.0	20.0
添田(田川郡添田町)	0.0	0.0	0.0	0.0	0.0	0.0	0.0	5.0	1.0	0.0	0.0	1.5	6.5	0.0	0.5	4.5	0.0	0.0	0.0	0.0	0.0	0.0	0.0	0.0	19.0
早良臨山(福岡市早良区)	0.0	0.0	0.0	0.0	0.0	0.0	3.0	1.5	0.0	0.0	0.0	0.0	0.0	0.0	4.0	0.0	0.0	2.5	0.0	0.0	0.0	1.0	0.0	0.0	12.0
朝倉(朝倉市)	0.0	0.0	0.0	0.0	0.0	0.0	0.0	0.0	1.5	0.5	4.0	17.5	88.5	46.5	67.5	106.0	22.5	22.0	44.0	59.0	33.5	0.5	2.0	0.5	516.0
英彦山(田川郡添田町)	0.0	0.0	0.0	0.0	0.0	0.0	0.0	0.5	18.0	0.0	0.0	11.0	5.5	31.0	13.5	39.5	53.0	24.0	11.5	28.5	6.5	5.5	0.0	0.0	248.0
久留米(久留米市)	0.0	0.0	0.0	0.0	0.0	0.0	0.0	0.0	0.0	0.0	1.5	0.0	0.0	0.0	0.0	0.0	0.5	1.0	1.0	0.0	0.0	0.0	0.5	4.5	9.0
耳納山(久留米市)	0.0	0.0	0.0	0.0	0.0	1.5	0.0	0.0	0.0	0.0	9.5	0.0	0.0	0.0	0.0	1.0	0.0	0.5	0.5	0.0	0.0	0.0	0.0	15.5	28.5
黒木(八女市)	0.0	0.0	0.0	0.0	0.0	0.0	0.0	0.0	2.0	2.0	23.5	21.0	0.5	0.0	0.0	0.0	0.0	0.0	0.0	0.0	0.0	0.5	0.0	1.0	50.5
柳川(柳川市)	0.0	0.0	0.0	0.0	0.0	0.0	0.0	0.0	6.0	0.0	0.0	0.0	0.0	0.0	0.0	0.0	0.5	0.5	0.0	0.0	0.0	0.5	0.5	15.5	23.5
大牟田(大牟田市)	0.0	0.0	0.0	0.0	0.0	0.0	0.0	0.5	0.0	1.5	0.0	0.0	0.0	0.0	0.0	0.0	0.0	0.0	0.0	0.0	0.0	0.0	4.5	0.0	6.5
	1	2	3	4	5	6	7	8	9	10	11	12	13	14	15	16	17	18	19	20	21	22	23	24	合計

単位:mm (×は欠測)

緑色:1mm~10mm未満

黄色:10mm以上~20mm未満(長く降り続くと注意を要する)、20mm以上~30mm未満(側溝や小さい川があふれたり、小規模のがけ崩れが始まる)

桃色:30mm以上~50mm未満(山崩れやがけ崩れが起きやすくなる)、50mm以上~(都市部では地下街等に雨水が流れ込むことがある。土石流が起これやすくなる)

# アメダス降水量の時系列表(7月6日):福岡県

	1	2	3	4	5	6	7	8	9	10	11	12	13	14	15	16	17	18	19	20	21	22	23	24	合計
小呂島(福岡市西区)	5.5	0.5	7.5	30.5	3.5	6.5	1.5	8.5	12.0	11.5	9.5	0.5	0.5	0.5	1.5	1.5	1.0	2.0	3.5	0.5	1.5	3.0	2.0	0.0	115.0
宗像(宗像市)	17.5	19.5	0.5	0.0	1.0	7.5	4.0	3.5	2.0	1.5	8.0	0.5	0.0	4.5	1.5	0.5	0.5	0.0	3.0	4.5	2.0	1.5	5.0	3.5	92.0
八幡(北九州市八幡西区)	0.0	7.0	1.0	0.0	0.0	3.5	2.0	1.0	2.5	0.5	3.0	1.0	0.0	0.0	0.0	0.0	0.0	0.5	1.0	2.5	1.5	0.5	3.5	5.0	36.0
空港北町(北九州市小倉南区)	0.0	0.0	1.5	0.0	0.0	0.0	1.5	0.0	1.0	0.0	0.0	0.0	0.0	0.0	0.0	0.0	0.0	0.0	0.0	1.0	1.5	0.0	1.5	5.0	13.0
東谷(北九州市小倉南区)	10.5	7.0	3.5	0.5	0.5	1.0	1.5	1.5	4.5	1.0	1.0	2.5	0.0	0.0	0.0	0.0	0.0	0.5	3.0	2.0	2.5	2.5	2.5	6.5	52.0
行橋(行橋市)	2.0	29.0	4.5	3.5	1.0	1.0	3.5	1.5	4.5	1.5	1.0	2.0	0.0	0.0	0.0	0.0	0.0	0.0	1.0	1.5	2.5	2.5	1.0	4.5	68.0
飯塚(飯塚市)	0.5	10.0	3.0	1.0	1.5	4.0	5.5	4.5	1.5	2.5	3.5	0.5	1.5	4.5	2.0	0.0	0.0	0.0	2.5	2.5	5.5	3.0	3.5	8.0	71.0
前原(糸島市)	3.5	47.0	33.0	8.5	5.5	14.0	22.0	11.0	14.0	20.0	15.5	0.5	0.5	0.5	0.0	0.0	0.5	1.5	2.5	16.0	6.5	7.5	9.0	5.0	244.0
福岡(福岡市中央区)	3.0	3.5	6.0	2.5	2.5	7.0	6.0	0.5	5.0	3.5	3.0	2.5	1.0	3.5	1.5	0.0	0.0	0.5	4.0	2.5	4.0	3.5	8.0	6.5	80.0
博多(福岡市博多区)	3.0	3.0	4.5	1.5	0.5	5.0	3.5	0.5	2.0	3.5	2.0	2.0	1.0	7.5	1.0	0.5	0.0	0.0	3.5	2.0	3.5	2.5	7.5	6.0	66.0
太宰府(太宰府市)	1.0	4.0	3.5	2.0	3.0	4.5	7.0	2.5	3.5	2.5	9.0	9.0	2.5	2.5	2.0	0.0	0.0	0.5	2.5	1.0	8.5	2.0	9.0	5.5	87.5
添田(田川郡添田町)	0.0	2.5	4.0	2.5	2.0	2.0	5.0	4.5	1.5	1.0	4.0	1.5	1.5	3.0	2.0	0.0	0.0	0.0	1.0	0.5	3.0	4.5	1.5	6.5	54.0
早良臨山(福岡市早良区)	1.0	12.0	9.0	4.5	4.0	3.5	15.0	7.5	8.0	3.5	1.5	0.5	1.0	1.0	0.0	0.5	0.0	0.0	2.5	0.5	15.0	9.0	11.5	6.0	117.0
朝倉(朝倉市)	3.5	3.5	2.5	2.0	3.5	5.0	5.0	1.0	0.0	3.5	1.5	6.0	0.5	1.5	0.5	0.0	0.0	0.5	0.5	0.5	4.0	3.5	6.5	15.0	70.0
英彦山(田川郡添田町)	10.5	6.0	4.0	2.0	4.0	3.0	6.0	5.0	1.0	1.0	2.5	1.0	0.5	2.5	1.5	0.0	0.0	0.0	0.5	0.0	1.0	3.0	2.0	9.0	66.0
久留米(久留米市)	6.0	25.0	23.5	5.5	7.0	10.0	8.5	12.0	0.5	0.0	0.0	0.0	0.0	1.5	0.5	0.0	0.0	2.0	0.5	0.0	5.5	5.0	18.5	7.0	138.5
耳納山(久留米市)	2.5	4.0	7.5	2.5	2.5	4.5	6.5	5.5	1.0	1.0	0.0	0.0	0.0	1.0	0.0	0.5	0.0	1.5	1.0	0.0	7.0	6.5	10.5	8.5	74.0
黒木(八女市)	1.0	22.5	25.5	5.0	3.0	4.5	6.0	11.0	1.0	0.0	0.0	0.0	0.0	0.0	1.0	0.0	0.5	2.0	1.5	0.0	6.0	11.5	12.5	4.5	119.0
柳川(柳川市)	19.0	34.0	16.5	22.0	7.5	23.5	16.0	34.5	16.0	1.0	0.0	0.0	0.0	0.5	0.0	0.0	1.5	4.0	0.5	1.5	5.5	5.0	32.5	6.5	247.5
大牟田(大牟田市)	4.5	3.5	45.0	23.5	10.5	16.5	5.5	12.0	2.0	0.0	0.0	0.0	1.0	2.0	0.0	0.0	1.0	5.0	2.0	2.0	2.5	1.0	2.0	22.0	163.5
	1	2	3	4	5	6	7	8	9	10	11	12	13	14	15	16	17	18	19	20	21	22	23	24	合計

単位:mm (×は欠測)

緑色:1mm~10mm未満

黄色:10mm以上~20mm未満(長く降り続くと注意を要する)、20mm以上~30mm未満(側溝や小さい川があふれたり、小規模のがけ崩れが始まる)

桃色:30mm以上~50mm未満(山崩れやがけ崩れが起きやすくなる)、50mm以上~(都市部では地下街等に雨水が流れ込むことがある。土石流が起これやすくなる)

# アメダス降水量の時系列表(7月5日):大分県

	1	2	3	4	5	6	7	8	9	10	11	12	13	14	15	16	17	18	19	20	21	22	23	24	合計
国見(国東市)	0.0	0.0	0.0	0.0	0.0	0.0	0.0	0.0	0.0	0.0	1.0	10.0	15.0	1.0	2.0	0.0	2.0	7.5	4.0	1.5	0.0	0.0	0.0	0.0	44.0
中津(中津市)	0.0	0.0	0.0	0.0	0.0	0.0	0.0	0.0	5.0	0.0	0.0	1.0	16.0	1.5	5.0	1.5	4.5	9.0	5.5	0.0	0.0	0.0	0.0	0.0	49.0
豊後高田(豊後高田市)	0.0	0.0	0.0	0.0	0.0	0.0	0.0	0.0	8.5	0.0	11.0	4.0	3.5	4.5	2.0	2.0	17.5	1.0	4.0	0.0	0.0	0.0	0.0	0.5	58.5
那馬溪(中津市)	0.0	0.0	0.0	0.0	0.0	0.0	0.5	0.0	1.0	2.5	0.0	4.5	3.0	30.0	13.5	14.0	15.5	27.5	29.0	37.5	29.0	31.0	9.5	7.0	255.0
院内(宇佐市)	0.0	0.0	0.0	0.0	0.0	0.0	0.0	0.0	0.0	0.0	0.0	1.5	0.0	7.5	4.0	2.0	3.0	8.0	15.0	8.5	8.0	3.5	7.5	1.0	69.5
杵築(杵築市)	0.0	0.0	0.0	0.0	0.0	0.0	0.0	0.0	0.0	0.5	0.0	0.0	1.0	0.0	2.5	0.0	1.0	12.0	3.5	1.0	0.5	0.5	0.0	0.0	22.5
武蔵(国東市)	0.0	0.0	0.0	0.0	0.0	0.0	0.0	0.0	0.0	1.0	0.0	4.0	4.0	8.5	0.0	0.0	0.0	4.5	2.0	0.0	0.0	0.0	0.0	0.0	24.0
日田(日田市)	0.0	0.0	0.0	0.0	0.0	0.0	0.0	0.0	0.0	0.0	0.5	7.0	0.0	17.5	1.0	44.0	46.5	36.5	74.5	69.5	28.0	3.5	1.0	6.5	336.0
玖珠(玖珠郡玖珠町)	0.0	0.0	0.0	0.0	0.0	0.0	0.0	0.0	0.0	1.0	1.0	1.5	0.5	1.5	4.0	6.0	15.5	9.5	22.5	33.5	17.0	5.0	10.0	2.5	131.0
湯布院(由布市)	0.0	0.0	0.0	0.0	0.0	0.0	0.0	0.0	0.0	0.0	2.5	0.0	0.5	4.5	2.0	1.0	4.5	6.5	10.0	9.5	3.5	2.5	10.0	11.5	68.5
大分(大分市)	0.0	0.0	0.0	0.0	0.0	0.0	0.0	0.0	0.0	0.0	0.0	0.0	0.0	4.0	14.0	0.0	3.0	3.0	6.5	11.5	4.0	0.0	0.0	6.5	52.5
佐賀関(大分市)	0.0	0.0	0.0	0.0	0.0	0.0	0.0	0.0	0.0	0.0	0.0	0.0	0.0	0.0	4.5	0.5	0.5	1.5	1.5	1.0	1.5	0.5	0.0	0.0	11.5
椿ヶ鼻(日田市)	0.5	0.0	0.0	0.0	0.0	0.5	0.0	0.0	0.0	6.0	0.5	17.5	14.5	0.0	0.0	0.5	3.5	0.0	2.5	4.5	1.0	0.5	1.5	1.5	55.0
白杵(杵築市)	0.0	0.0	0.0	0.0	0.0	0.0	0.0	0.0	0.0	0.0	0.0	0.0	0.0	0.5	15.0	8.5	12.0	13.0	7.0	10.5	8.0	2.5	0.5	0.5	78.0
犬飼(豊後大野市)	0.0	0.0	0.0	0.0	0.0	0.0	0.0	0.0	0.0	0.5	0.0	2.5	0.5	0.5	20.0	45.0	17.5	19.5	40.5	20.5	28.5	19.0	14.0	4.5	233.0
竹田(竹田市)	0.0	0.0	0.0	0.0	0.0	0.0	0.0	0.0	0.0	0.0	0.0	2.5	6.0	0.5	0.0	0.0	1.0	2.5	0.5	0.5	0.0	19.5	21.0	11.0	65.0
佐伯(佐伯市)	0.0	0.0	0.0	0.0	0.0	0.0	0.0	0.0	0.0	0.0	0.0	0.0	0.0	0.5	0.5	7.5	0.0	8.0	2.5	2.5	5.0	2.0	11.0	1.0	40.5
宇目(佐伯市)	0.0	0.0	0.0	0.0	0.0	0.0	0.0	0.0	0.0	0.0	0.0	0.0	0.0	1.0	2.5	1.5	0.0	1.5	0.0	0.0	0.0	3.0	10.5	5.0	25.0
蒲江(佐伯市)	0.0	0.0	0.0	0.0	0.0	0.0	0.0	0.0	0.0	0.0	0.0	0.0	0.0	0.0	1.5	0.0	0.0	0.0	0.0	0.0	0.0	8.5	1.0	5.0	16.0
	1	2	3	4	5	6	7	8	9	10	11	12	13	14	15	16	17	18	19	20	21	22	23	24	合計

単位:mm (×は欠測)

緑色:1mm~10mm未満

黄色:10mm以上~20mm未満(長く降り続くと注意を要する)、20mm以上~30mm未満(側溝や小さい川があふれたり、小規模のがけ崩れが始まる)

桃色:30mm以上~50mm未満(山崩れやがけ崩れが起きやすくなる)、50mm以上~(都市部では地下街等に雨水が流れ込むことがある。土石流が起こりやすくなる)

# アメダス降水量の時系列表(7月6日):大分県

	1	2	3	4	5	6	7	8	9	10	11	12	13	14	15	16	17	18	19	20	21	22	23	24	合計
国見(国東市)	0.0	0.0	0.0	2.0	3.0	0.0	0.0	0.0	0.0	0.0	0.0	0.0	0.0	0.0	0.0	0.0	0.0	0.0	0.0	0.0	0.5	1.0	0.5	1.5	8.5
中津(中津市)	0.0	2.5	5.0	4.0	2.5	1.5	1.5	1.0	1.5	1.0	1.0	0.5	0.0	0.0	0.0	0.0	0.0	0.0	0.0	0.5	1.0	1.5	0.5	2.5	28.0
豊後高田(豊後高田市)	5.0	2.5	6.0	4.0	3.5	0.5	0.5	0.0	0.5	0.5	0.0	0.0	0.0	0.0	0.0	0.0	0.0	0.0	0.0	0.0	0.5	0.5	1.5	1.0	26.5
耶馬溪(中津市)	4.5	2.5	6.0	3.5	4.5	5.5	4.5	6.0	1.0	0.5	1.0	0.0	0.5	1.0	0.0	0.0	0.0	0.0	0.5	0.5	0.0	1.0	1.5	6.0	50.5
院内(宇佐市)	9.5	0.5	5.0	3.5	3.5	6.0	4.5	2.5	1.5	0.5	0.0	0.0	0.0	0.0	0.5	0.0	0.0	0.0	0.0	0.0	0.5	0.5	3.5	3.0	45.0
杵築(杵築市)	0.0	0.0	1.5	5.0	2.5	3.0	2.5	0.0	0.5	0.5	0.0	0.0	0.0	0.0	0.0	0.0	0.0	0.0	0.0	0.0	0.0	0.0	1.0	2.5	19.0
武蔵(国東市)	1.5	5.0	0.0	3.0	2.0	0.5	1.0	0.0	0.0	0.0	0.0	0.0	0.0	0.0	0.0	0.0	0.0	0.0	0.0	0.0	0.0	0.0	0.5	0.5	14.0
日田(日田市)	1.0	5.0	9.0	0.5	3.0	5.0	5.5	2.5	0.5	0.5	1.5	0.5	2.0	2.5	0.0	0.0	0.0	0.0	1.0	0.5	1.0	5.5	5.0	14.5	66.5
玖珠(玖珠郡玖珠町)	0.5	2.0	4.5	1.0	2.5	6.0	6.5	3.5	2.5	0.0	0.5	0.0	0.5	0.0	0.5	0.0	0.0	0.0	1.0	0.0	0.5	2.0	4.0	13.0	51.0
湯布院(由布市)	0.5	2.5	4.0	3.5	4.5	5.5	6.5	4.5	3.0	0.0	0.5	0.0	0.0	0.5	0.5	0.0	0.0	0.0	0.5	0.0	0.0	0.5	3.0	4.5	44.5
大分(大分市)	3.0	1.0	2.0	5.5	2.5	5.0	5.5	2.5	2.0	0.5	0.0	0.0	0.0	0.0	0.0	0.0	0.0	0.0	0.0	0.0	0.0	0.0	0.5	1.0	31.0
佐賀関(大分市)	0.5	0.5	0.5	5.0	3.5	3.0	3.5	2.0	0.0	0.0	0.0	0.0	0.0	0.0	0.0	0.0	0.0	0.0	0.0	0.0	0.0	0.0	0.5	0.0	19.0
椿ヶ鼻(日田市)	8.5	5.0	10.0	2.5	1.5	4.5	4.0	4.0	1.0	1.0	0.5	2.5	0.0	0.0	0.0	0.5	0.0	0.5	1.0	0.0	0.5	5.5	2.5	9.0	64.5
白杵(臼杵市)	3.0	1.5	3.0	4.5	2.5	3.0	3.5	3.5	3.0	1.5	0.0	0.0	0.0	0.0	0.0	0.0	0.0	0.0	0.0	0.0	0.0	0.0	1.0	0.0	30.0
犬飼(豊後大野市)	3.5	4.0	2.5	3.0	2.5	3.0	3.5	4.5	5.5	3.0	0.5	0.0	0.0	0.0	0.0	0.5	0.0	0.0	0.0	0.5	0.0	0.0	3.0	0.5	40.0
竹田(竹田市)	10.5	26.5	15.0	33.0	4.0	3.5	3.5	4.0	3.0	1.5	0.0	0.5	0.0	0.0	0.0	0.5	0.0	0.0	0.5	0.5	0.5	3.0	2.0	1.5	113.5
佐伯(佐伯市)	1.5	1.5	0.5	2.5	3.5	2.0	4.0	2.0	2.5	1.5	0.0	0.0	0.0	0.0	0.0	0.0	0.0	0.0	0.0	0.0	0.0	0.0	2.5	1.0	25.0
宇目(佐伯市)	0.5	0.0	0.5	1.5	14.5	3.5	3.5	3.0	2.5	1.0	0.5	0.5	0.5	0.0	0.5	0.0	0.0	0.0	0.0	0.0	0.5	0.5	4.0	2.5	40.0
蒲江(佐伯市)	0.0	0.0	0.0	3.5	5.5	6.5	3.5	2.5	2.5	1.5	0.5	0.0	0.0	0.0	0.0	0.0	0.0	0.0	0.0	0.0	0.0	0.0	1.5	3.0	30.5
	1	2	3	4	5	6	7	8	9	10	11	12	13	14	15	16	17	18	19	20	21	22	23	24	合計

単位:mm (×は欠測)

緑色:1mm~10mm未満

黄色:10mm以上~20mm未満(長く降り続くと注意を要する)、20mm以上~30mm未満(側溝や小さい川があふれたり、小規模のがけ崩れが始まる)

桃色:30mm以上~50mm未満(山崩れやがけ崩れが起きやすくなる)、50mm以上~(都市部では地下街等に雨水が流れ込むことがある。土石流が起こりやすくなる)

# 大雨警報・注意報の発表状況(7月5日～7月6日):福岡県

一次細分区域名		福岡地方														北九州地方															
市町村等をまとめた地域名		福岡地方														北九州・遠賀地区					京築										
市町村等 日時	福岡市	筑紫野市	春日市	大野城市	宗像市	太宰府市	古賀市	福津市	糸島市	那珂川町	宇美町	篠栗町	志免町	須恵町	新宮町	久山町	粕屋町	北九州市	中間市	芦屋町	水巻町	岡垣町	遠賀町	行橋市	豊前市	苅田町	みやこ町	吉富町	上毛町	築上町	
	7月5日	09時32分	△	△	△	△	△	△	△	△	△	△	△	△	△	△	△	△	△	△	△	△	△	△	△	△	△	△	△	△	△
12時39分		△	△	○	○	◎	○	△	△	△	○	○	△	○	○	△	○	●	○	○	○	○	○	△	△	●	△	△	△	△	△
13時14分		△	△	○	○	◎	○	△	△	△	○	○	△	○	○	△	○	●	○	○	○	○	○	△	△	●	△	△	△	△	△
14時03分		△	△	○	○	◎	○	△	△	△	○	○	△	○	○	△	○	●	○	○	○	○	○	△	△	●	△	△	△	△	△
14時58分		△	●	○	○	◎	○	△	△	△	○	○	△	○	○	△	○	●	○	○	○	○	○	△	△	●	△	△	△	△	△
16時10分		△	●	△	△	●	△	△	△	△	△	△	△	△	△	△	△	△	●	△	△	△	△	△	△	●	●	●	△	●	●
16時57分		△	●	△	△	●	△	△	△	△	△	△	△	△	△	△	△	△	●	△	△	△	△	△	△	●	●	●	△	●	●
17時51分		△	■	△	△	△	△	△	△	△	△	△	△	△	△	△	△	△	△	△	△	△	△	△	△	■	△	■	△	■	■
21時09分		解	■	解	解	△	解	解	解	解	△	解	解	解	解	解	解	解	解	解	解	解	解	解	■	△	■	△	■	■	
23時48分		■			△					△															△	△	■	△	△	△	
7月6日	01時40分	△	■	△	△	△	△	△	△	△	△	△	△	△	△	△	△	△	△	△	△	△	△	△	△	△	■	△	△	△	△
	03時10分	△	■	△	△	△	△	△	△	△	△	△	△	△	△	△	△	△	△	△	△	△	△	△	△	△	■	△	△	△	△
	14時10分	△	●	△	△	△	△	△	△	△	△	△	△	△	△	△	△	△	△	△	△	△	△	△	△	△	△	●	△	△	△
	16時32分	△	●	△	△	△	△	△	△	△	△	△	△	△	△	△	△	△	△	△	△	△	△	△	△	△	△	△	△	△	△

□:特別警報(浸水害) ■:特別警報(土砂災害) ☆:特別警報(浸水害、土砂災害)  
○:警報(浸水害) ●:警報(土砂災害) ◎:警報(浸水害、土砂災害) △:注意報 解:解除



# 大雨警報・注意報の発表状況(7月5日～7月6日):福岡県

一次細分区域名		筑豊地方													筑後地方																	
市町村等をまとめた地域名		筑豊地方													筑後北部					筑後南部												
市町村等	日時	直方市	飯塚市	田川市	宮若市	嘉麻市	小竹町	鞍手町	桂川町	香春町	添田町	糸田町	川崎町	大任町	赤村	福智町	久留米市	小郡市	うきは市	朝倉市	筑前町	東峰村	大刀洗町	大牟田市	柳川市	八女市	筑後市	大川市	みやま市	大木町	広川町	
		7月5日	09時32分	△	△	△	△	△	△	△	△	△	△	△	△	△	△	△	△	△	△	△	△	△	△	△	△	△	△	△	△	△
12時39分	△		△	△	△	△	△	△	△	△	△	△	△	△	△	△	△	△	△	△	△	△	△	●	△	●	△	△	●	△	△	
13時14分	●		△	△	●	△	△	●	△	●	△	△	△	△	△	●	○	○	○	○	○	○	○	●	△	●	△	△	●	△	△	
14時03分	●		△	△	●	△	△	●	△	●	△	△	△	△	△	●	○	○	○	◎	◎	◎	◎	○	●	△	●	△	△	●	△	△
14時58分	●		△	△	●	●	△	●	△	●	●	△	●	△	△	●	○	◎	○	◎	◎	◎	◎	○	△	△	●	△	△	△	△	△
16時10分	●		△	△	●	●	△	●	△	●	●	△	●	△	●	●	◎	◎	◎	◎	◎	◎	◎	○	△	△	●	△	△	△	△	△
16時57分	●		●	△	●	◎	△	●	△	●	◎	△	◎	△	●	●	◎	◎	◎	◎	◎	◎	◎	○	△	△	●	△	△	△	△	△
17時51分	△		△	△	△	■	△	△	△	△	■	△	■	△	△	△	☆	☆	☆	☆	☆	☆	☆	□	△	△	■	△	△	△	△	△
21時09分	△		△	△	△	■	△	△	△	△	■	△	■	△	△	△	☆	☆	☆	☆	☆	☆	☆	□	△	△	■	△	△	△	△	△
23時48分	△	△	△	△	■	△	△	△	△	■	△	■	△	△	△	☆	☆	☆	☆	☆	☆	☆	□	△	△	■	△	△	△	△	△	
7月6日	01時40分	△	△	△	△	■	△	△	△	■	△	■	△	△	△	☆	☆	☆	☆	☆	☆	☆	□	△	△	■	△	△	△	△	△	
	03時10分	△	△	△	△	■	△	△	△	■	△	■	△	△	△	☆	☆	☆	☆	☆	☆	☆	□	◎	□	☆	□	□	☆	□	☆	
	14時10分	△	△	△	△	●	△	△	△	△	●	△	●	△	△	●	●	●	●	●	●	●	△	●	△	●	△	△	●	△	●	
	16時32分	△	△	△	△	●	△	△	△	△	●	△	●	△	△	△	●	●	●	●	●	●	△	●	△	●	△	△	●	△	●	

□:特別警報(浸水害) ■:特別警報(土砂災害) ☆:特別警報(浸水害、土砂災害)  
 ○:警報(浸水害) ●:警報(土砂災害) ◎:警報(浸水害、土砂災害) △:注意報 解:解除

# 洪水警報・注意報の発表状況(7月5日～7月6日):福岡県

一次細分区域名		福岡地方														北九州地方															
市町村等をまとめた地域名		福岡地方														北九州・遠賀地区					京築										
市町村等	日時	福岡市	筑紫野市	春日市	大野城市	宗像市	太宰府市	古賀市	福津市	糸島市	那珂川町	宇美町	篠栗町	志免町	須恵町	新宮町	久山町	粕屋町	北九州市	中間市	芦屋町	水巻町	岡垣町	遠賀町	行橋市	豊前市	苅田町	みやこ町	吉富町	上毛町	築上町
		7月5日	09時32分	△		△	△	△	△	△	△		△	△	△	△	△	△	△	△	△	△	△	△	△	△	△	△	△	△	△
12時39分	△		△	●	●	●	●	△	△	△	△	●	●	△	●	●	△	●	△	●	●	●	●	●	△	△	△	△	△	△	△
13時14分	△		△	●	●	●	●	△	△	△	△	●	●	△	●	●	△	●	△	●	●	●	●	△	△	△	△	△	△	△	△
16時10分	△		△	△	△	△	△	△	△	△	△	△	△	△	△	△	△	△	△	△	△	△	△	●	●	●	●	●	●	●	●
16時57分	△		△	△	△	△	△	△	△	△	●	△	△	△	△	△	△	△	△	△	△	△	△	△	●	●	●	●	●	●	●
17時51分	△		△	△	△	△	△	△	△	△	△	△	△	△	△	△	△	△	△	△	△	△	△	△	●	●	●	●	●	●	●
18時54分	△		△	△	△	△	△	△	△	△	△	△	△	△	△	△	△	△	△	△	△	△	△	△	●	●	●	●	●	●	●
21時09分	解		解	解	解	解	解	解	解	解	△	解	解	解	解	解	解	解	解	解	解	解	解	△	解	解	△	△	●	解	
23時48分										△													△			△	△	●			
7月6日	01時40分	△	△	△	△	△	△	△	△	△	△	△	△	△	△	△	△	△	△	△	△	△	△	△	△	△	△	△	△	●	△
	03時10分	△	△	△	△	△	△	△	△	△	△	△	△	△	△	△	△	△	△	△	△	△	△	△	△	△	△	△	△	●	△
	10時09分	△	△	△	△	△	△	△	△	△	△	△	△	△	△	△	△	△	△	△	△	△	△	△	△	△	△	△	△	△	△
	14時10分	△	△	△	△	△	△	△	△	△	△	△	△	△	△	△	△	△	△	△	△	△	△	△	△	△	△	△	△	△	△

●:警報 △:注意報 解:解除

# 洪水警報・注意報の発表状況(7月5日～7月6日):福岡県

一次細分区域名		筑豊地方													筑後地方																
市町村等をまとめた地域名		筑豊地方													筑後北部					筑後南部											
市町村等	日時	直方市	飯塚市	田川市	宮若市	嘉麻市	小竹町	鞍手町	桂川町	香春町	添田町	糸田町	川崎町	大任町	赤村	福智町	久留米市	小郡市	うきは市	朝倉市	筑前町	東峰村	大刀洗町	大牟田市	柳川市	八女市	筑後市	大川市	みやま市	大木町	広川町
		7月5日	09時32分	△	△	△	△	△	△	△	△	△	△	△	△	△	△	△	△	△	△	△	△	△	△	△	△	△	△	△	△
12時39分	△		△	△	△	△	△	△	△	△	△	△	△	△	△	△	△	△	△	△	△	△	△	△	△	△	△	△	△	△	△
13時14分	△		△	△	△	△	△	△	△	△	△	△	△	△	△	△	●	●	●	●	●	●	●	△	△	△	△	△	△	△	△
16時10分	△		△	●	△	△	△	△	△	●	●	●	●	●	●	●	●	●	●	●	●	●	●	△	△	△	△	△	△	△	△
16時57分	△		△	●	△	●	△	△	△	●	●	●	●	●	●	●	●	●	●	●	●	●	●	△	△	△	△	△	△	△	△
17時51分	△		△	●	△	●	△	△	△	●	●	●	●	●	●	●	●	●	●	●	●	●	●	△	△	△	△	△	△	△	△
18時54分	●		△	●	△	●	△	△	△	●	●	●	●	●	●	●	●	●	●	●	●	●	●	△	△	△	△	△	△	△	△
21時09分	●		△	●	△	△	△	△	△	解	●	△	△	●	●	●	●	●	●	●	●	●	●	△	△	△	△	△	△	△	△
23時48分	●	△	●	△	△	△	△	△		●	△	△	●	●	●	●	●	●	●	●	●	●	△	△	△	△	△	△	△	△	
7月6日	01時40分	●	△	●	△	△	△	△	△	●	△	△	●	●	●	●	●	●	●	●	●	●	△	△	△	△	△	△	△	△	
	03時10分	●	△	●	△	△	△	△	△	●	△	△	●	●	●	●	●	●	●	●	●	●	●	●	●	●	●	●	●	●	
	10時09分	△	△	△	△	△	△	△	△	△	△	△	△	△	△	△	●	●	●	●	●	●	●	●	●	●	●	●	●	●	
	14時10分	△	△	△	△	△	△	△	△	△	△	△	△	△	△	△	△	△	△	△	△	△	△	△	△	△	△	△	△	△	△

●:警報 △:注意報 解:解除



## 指定河川洪水予報の発表状況(7月5日～7月6日):福岡県

### 筑後川上中流部

発表日時		号数	種類
7月5日	17時10分	第1号	氾濫注意情報
	18時30分	第2号	氾濫警戒情報
	19時10分	第3号	氾濫危険情報
	19時40分	第4号	氾濫危険情報
	20時20分	第5号	氾濫危険情報
7月6日	07時30分	第6号	氾濫注意情報(警戒情報解除)
	13時20分	第7号	氾濫注意情報解除

### 筑後川下流部

発表日時		号数	種類
7月5日	22時20分	第1号	氾濫注意情報
7月6日	08時00分	第2号	氾濫注意情報解除

### 彦山川

発表日時		号数	種類
7月5日	18時00分	第1号	氾濫注意情報
	18時40分	第2号	氾濫警戒情報
	23時30分	第3号	氾濫注意情報解除

## 気象情報の発表状況(7月5日～7月6日):九州北部地方(山口県を含む)

発表日時		情報名及び番号	形式
7月5日	10時15分	大雨と突風に関する九州北部地方(山口県を含む)気象情報 第1号	文章形式
	13時10分	大雨と突風に関する九州北部地方(山口県を含む)気象情報 第2号	文章形式
	14時40分	大雨と突風に関する九州北部地方(山口県を含む)気象情報 第3号	文章形式
	16時11分	大雨と突風に関する九州北部地方(山口県を含む)気象情報 第4号	文章形式
	17時52分	記録的な大雨に関する九州北部地方(山口県を含む)気象情報 第5号	文章形式
	18時42分	大雨と突風に関する九州北部地方(山口県を含む)気象情報 第6号	文章形式
	19時57分	記録的な大雨に関する九州北部地方(山口県を含む)気象情報 第7号	文章形式
	20時33分	大雨と突風に関する九州北部地方(山口県を含む)気象情報 第8号	文章形式
	22時41分	大雨と突風に関する九州北部地方(山口県を含む)気象情報 第9号	文章形式
7月6日	03時34分	大雨と突風に関する九州北部地方(山口県を含む)気象情報 第10号	文章形式
	05時46分	大雨と突風に関する九州北部地方(山口県を含む)気象情報 第11号	文章形式
	11時13分	大雨と突風に関する九州北部地方(山口県を含む)気象情報 第12号	文章形式
	15時06分	大雨と突風に関する九州北部地方(山口県を含む)気象情報 第13号	文章形式
	23時52分	大雨と突風に関する九州北部地方(山口県を含む)気象情報 第14号	文章形式

## 気象情報の発表状況(7月5日～7月6日):福岡県

発表日時		情報名及び番号	形式
7月5日	10時21分	大雨と落雷及び突風に関する福岡県気象情報 第1号	文章形式
	13時38分	大雨と落雷及び突風に関する福岡県気象情報 第2号	文章形式
	14時10分	大雨と落雷及び突風に関する福岡県気象情報 第3号	図形式
	15時38分	大雨と落雷及び突風に関する福岡県気象情報 第4号	図形式
	16時38分	大雨と落雷及び突風に関する福岡県気象情報 第5号	文章形式
	17時52分	記録的な大雨に関する福岡県気象情報 第6号	文章形式
	18時55分	大雨と落雷及び突風に関する福岡県気象情報 第7号	文章形式
	23時08分	大雨と落雷及び突風に関する福岡県気象情報 第8号	文章形式
7月6日	01時42分	大雨と落雷及び突風に関する福岡県気象情報 第9号	図形式
	03時54分	大雨と落雷及び突風に関する福岡県気象情報 第10号	文章形式
	06時17分	大雨と落雷及び突風に関する福岡県気象情報 第11号	文章形式
	10時51分	大雨と落雷及び突風に関する福岡県気象情報 第12号	文章形式
	14時13分	大雨と落雷及び突風に関する福岡県気象情報 第13号	文章形式
	16時38分	大雨と落雷及び突風に関する福岡県気象情報 第14号	文章形式

## 記録的短時間大雨情報の発表状況(7月5日～7月6日):福岡県

発表日時		情報名及び番号	形式
7月5日	13時28分	福岡県記録的短時間大雨情報 第1号	文章形式
	13時38分	福岡県記録的短時間大雨情報 第2号	文章形式
	13時50分	福岡県記録的短時間大雨情報 第3号	文章形式
	15時12分	福岡県記録的短時間大雨情報 第4号	文章形式
	15時39分	福岡県記録的短時間大雨情報 第5号	文章形式
	15時47分	福岡県記録的短時間大雨情報 第6号	文章形式
	16時10分	福岡県記録的短時間大雨情報 第7号	文章形式
	16時36分	福岡県記録的短時間大雨情報 第8号	文章形式
	17時12分	福岡県記録的短時間大雨情報 第9号	文章形式
	17時39分	福岡県記録的短時間大雨情報 第10号	文章形式
	17時50分	福岡県記録的短時間大雨情報 第11号	文章形式
	18時15分	福岡県記録的短時間大雨情報 第12号	文章形式
	18時31分	福岡県記録的短時間大雨情報 第13号	文章形式
	19時07分	福岡県記録的短時間大雨情報 第14号	文章形式
	20時18分	福岡県記録的短時間大雨情報 第15号	文章形式

# 大雨警報・注意報の発表状況(7月5日～7月6日):大分県

一次細分区域名		中部						北部					西部			南部		
市町村等をまとめた地域名		中部						北部					日田玖珠	竹田市	佐伯市	豊後大野市		
市町村等 日時	大分市	別府市	臼杵市	津久見市	杵築市	由布市	日出町	中津市	豊後高田市	宇佐市	国東市	姫島村	日田市	九重町	玖珠町	竹田市	佐伯市	豊後大野市
	7月5日	00時07分						△						△				
10時01分		△	△	△	△	△	△	△	△	△	△	△	△	△	△	△	△	△
11時04分		△	△	△	△	△	△	△	△	△	△	△	●	△	△	△	△	△
13時31分		△	△	△	△	○	△	△	◎	○	○	△	△	◎	●	●	●	△
14時30分		△	●	△	△	◎	●	△	◎	◎	◎	△	△	◎	●	●	●	△
15時42分		◎	◎	◎	◎	◎	◎	△	◎	◎	◎	△	△	◎	◎	◎	◎	◎
19時55分		☆	☆	☆	☆	☆	☆	△	☆	☆	☆	△	△	☆	☆	☆	☆	☆
22時58分		☆	☆	☆	☆	☆	☆	△	☆	☆	☆	△	△	☆	☆	☆	☆	☆
7月6日	02時55分	☆	☆	☆	△	☆	☆	△	☆	☆	☆	△	△	☆	☆	☆	☆	☆
	06時15分	☆	■	☆	△	△	■	△	■	△	■	△	△	☆	☆	☆	☆	☆
	08時55分	■	■	■	△	△	■	△	■	△	■	△	△	☆	☆	☆	☆	■
	14時10分	△	△	△	解	△	△	△	●	△	△	解	解	●	●	△	●	△
	18時18分	△	△	△	△	△	△	△	●	△	△	△	△	●	●	●	●	△
	20時33分	●	●	△	△	△	●	△	●	△	△	△	△	●	●	●	●	△

□:特別警報(浸水害) ■:特別警報(土砂災害) ☆:特別警報(浸水害、土砂災害)  
 ○:警報(浸水害) ●:警報(土砂災害) ◎:警報(浸水害、土砂災害) △:注意報 解:解除

# 洪水警報・注意報の発表状況(7月5日～7月6日):大分県

一次細分区域名		中部						北部					西部			南部			
市町村等をまとめた地域名		中部						北部					日田玖珠	竹田市	佐伯市	豊後大野市			
市町村等	日時	大分市	別府市	臼杵市	津久見市	杵築市	由布市	日出町	中津市	豊後高田市	宇佐市	国東市	姫島村	日田市	九重町	玖珠町	竹田市	佐伯市	豊後大野市
		7月5日	10時01分	△	△	△	△	△	△	△	△	△	△	△	△	△	△	△	
11時04分	△		△	△	△	△	△	△	△	△	△	△	△	△	△	△	△		△
13時31分	△		△	△	△	●	△	△	●	●	△	△	●	△	△	△	△		△
15時42分	●		●	●	●	●	●	△	●	●	●	△	△	●	●	●	●	●	●
7月6日	02時55分	●	●	●	△	●	●	△	●	●	●	△	△	●	●	●	●	●	●
	06時15分	●	△	●	△	△	△	△	●	△	△	△	△	●	●	●	●	●	●
	08時55分	△	△	△	△	△	△	△	●	△	△	△	△	●	●	●	●	△	△
	14時10分	解	解	解	解	解	解	解	解	解	解	解	解	△	△	△	△	解	△
	18時18分	△	△	△	△	△	△	△	△	△	△	△	△	△	△	△	△	△	△

●:警報 △:注意報 解:解除



# 土砂災害警戒情報の発表状況(7月5日～7月6日):大分県

一次細分区域名			中部					北部				西部			南部					
市町村等をまとめた地域名			中部					北部				日田玖珠		竹田市	佐伯市	豊後大野市				
市町村名 日時/番号			大分市	別府市	臼杵市	津久見市	杵築市	由布市	日出町	中津市	豊後高田市	宇佐市	国東市	姫島村	日田市	九重町	玖珠町	竹田市	佐伯市	豊後大野市
			7月5日	13時45分	第1号							●					●			
14時40分	第2号						●		●	●				●		●				
15時50分	第3号						●		●	●				●	●	●				
17時00分	第4号						●		●	●				●	●	●			●	
17時55分	第5号						●	●	●	●				●	●	●			●	
18時15分	第6号						●	●	●	●				●	●	●	●		●	
18時40分	第7号	●					●	●	●	●				●	●	●	●		●	
21時15分	第8号	●			●		●	●	●	●				●	●	●	●		●	
7月6日	05時55分	第9号	●		解		解	●	●	●				●	●	●	●		●	
	08時35分	第10号	解					●	●	解				●	●	解	●		●	
	10時55分	第11号						解	●					●	解		●		解	
	14時55分	第12号							解					●			解			

●:発表及び継続 解:解除

## 竜巻注意情報の発表状況(7月5日～7月6日):大分県

発表日時		情報名及び番号	
7月5日	09時11分	大分県竜巻注意情報	第1号
	10時11分	大分県竜巻注意情報	第2号
	10時45分	大分県竜巻注意情報	第3号
	11時30分	大分県竜巻注意情報	第4号
	15時05分	大分県竜巻注意情報	第5号
	15時10分	大分県竜巻注意情報	第6号
	16時06分	大分県竜巻注意情報	第7号
	17時05分	大分県竜巻注意情報	第8号
	18時00分	大分県竜巻注意情報	第9号
	18時55分	大分県竜巻注意情報	第10号
	19時50分	大分県竜巻注意情報	第11号
	20時45分	大分県竜巻注意情報	第12号
	21時40分	大分県竜巻注意情報	第13号
	22時35分	大分県竜巻注意情報	第14号
	23時34分	大分県竜巻注意情報	第15号
7月6日	00時31分	大分県竜巻注意情報	第16号
	01時46分	大分県竜巻注意情報	第17号
	02時45分	大分県竜巻注意情報	第18号
	03時01分	大分県竜巻注意情報	第19号
	03時15分	大分県竜巻注意情報	第20号
	04時12分	大分県竜巻注意情報	第21号
	23時15分	大分県竜巻注意情報	第1号

## 指定河川洪水予報の発表状況(7月5日～7月6日):大分県

### 山国川下流部

発表日時		号数	種類
7月5日	19時30分	第1号	氾濫注意情報
7月6日	08時05分	第2号	氾濫注意情報解除

### 七瀬川

発表日時		号数	種類
7月5日	19時25分	第1号	氾濫注意情報
7月6日	06時45分	第2号	氾濫注意情報解除

### 山国川上流部

発表日時		号数	種類
7月5日	16時40分	第1号	氾濫注意情報
	18時00分	第2号	氾濫危険情報
7月6日	09時30分	第3号	氾濫注意情報解除

### 大分川

発表日時		号数	種類
7月5日	20時55分	第1号	氾濫注意情報
7月6日	06時45分	第2号	氾濫注意情報解除

## 記録的短時間大雨情報の発表状況(7月5日～7月6日):大分県

発表日時		情報名及び番号	形式
7月5日	15時08分	大分県記録的短時間大雨情報 第1号	文章形式
	18時08分	大分県記録的短時間大雨情報 第2号	文章形式

## 気象情報の発表状況(7月5日～7月6日):大分県

発表日時		情報名及び番号	形式
7月5日	10時28分	大雨と落雷及び突風に関する大分県気象情報 第1号	文章形式
	11時35分	大雨と落雷及び突風に関する大分県気象情報 第2号	図形式
	13時41分	大雨と落雷及び突風に関する大分県気象情報 第3号	文章形式
	15時03分	大雨と落雷及び突風に関する大分県気象情報 第4号	図形式
	16時37分	大雨と落雷及び突風に関する大分県気象情報 第5号	文章形式
	19時06分	大雨と落雷及び突風に関する大分県気象情報 第6号	文章形式
	19時57分	記録的な大雨に関する大分県気象情報 第7号	文章形式
	20時55分	大雨と落雷及び突風に関する大分県気象情報 第8号	文章形式
	23時20分	大雨と落雷及び突風に関する大分県気象情報 第9号	文章形式
7月6日	03時56分	大雨と落雷及び突風に関する大分県気象情報 第10号	文章形式
	06時30分	大雨と落雷及び突風に関する大分県気象情報 第11号	文章形式
	09時15分	大雨と落雷及び突風に関する大分県気象情報 第12号	文章形式
	11時27分	大雨と落雷及び突風に関する大分県気象情報 第13号	文章形式
	15時10分	大雨と落雷及び突風に関する大分県気象情報 第14号	文章形式
	18時37分	大雨と落雷及び突風に関する大分県気象情報 第15号	文章形式

## 気象等に関する特別警報の発表基準

現象の種類	基準	
大雨	台風や集中豪雨により数十年に一度の降雨量となる大雨が予想され、若しくは、数十年に一度の強度の台風や同程度の温帯低気圧により大雨になると予想される場合	
暴風	数十年に一度の強度の台風や同程度の温帯低気圧により	暴風が吹くと予想される場合
高潮		高潮になると予想される場合
波浪		高波になると予想される場合
暴風雪	数十年に一度の強度の台風と同程度の温帯低気圧により雪を伴う暴風が吹くと予想される場合	
大雪	数十年に一度の降雪量となる大雪が予想される場合	

(注) 発表にあたっては、降水量、積雪量、台風の中心気圧、最大風速などについて過去の災害事例に照らして算出した客観的な指標を設け、これらの実況および予想に基づいて判断をします。

# 雨の強さと降り方

1時間雨量 (mm)	雨の強さ (予報用語)	人の受けるイメージ	人への影響	屋内 (木造住宅を想定)	屋外の様子	車に乗っていて	災害発生状況
10 ～ 20	やや強い雨	ザーザーと降る。	地面からの跳ね返りで足元がぬれる。	雨の音で話し声が良く聞き取れない。	地面一面に水たまりができる。 		この程度の雨でも長く続く時は注意が必要。
20 ～ 30	強い雨	どしゃ降り。	傘をさしていてもぬれる。 			ワイパーを速くしても見づらい。	側溝や下水、小さな川があふれ、小規模の崖崩れが始まる。
30 ～ 50	激しい雨	バケツをひっくり返したように降る。		寝ている人の半数くらいが雨に気がつく。	道路が川のようになる。	高速走行時、車輪と路面の間に水膜が生じブレーキが効かなくなる。(ハイドロプレーニング現象)	山崩れ・崖崩れが起きやすくなり危険地帯では避難の準備が必要。都市では下水管から雨水があふれる。
50 ～ 80	非常に激しい雨	滝のように降る。(ゴーゴーと降り続く)	傘は全く役に立たなくなる。 		水しぶきであたり一面が白っぽくなり、視界が悪くなる。 	車の運転は危険。 	都市部では地下室や地下街に雨水が流れ込む場合がある。マンホールから水が噴出する。土石流が起こりやすい。多くの災害が発生する。 
80 ～	猛烈な雨	息苦しくなるような圧迫感がある。恐怖を感じる。					雨による大規模な災害の発生するおそれが高く、厳重な警戒が必要。 